

Un musée et des livres : Eugène Vaillé (1875-1959) le postier historien



Cafés de l'Histoire - 1^{er} octobre 2009



Eugène (à gauche) et sa famille. Vers 1880



Archives Crouzet

Né le 10 août 1875 à Bédarieux (Hérault) dans une famille aisée, Eugène Auguste Félix Laurent Vaillé est l'aîné de trois enfants. Son père est négociant en laine à Lodève (Hérault). Eugène Vaillé se mariera avec Shama Julia de Chastelain, une jeune anglaise de Croydon. Ils n'auront pas d'enfant, mais adopteront une fille, déshéritée lors de son mariage contre l'avis de ses parents. Installé à Riols (Hérault) où il reçoit ses amis, Eugène Vaillé y conservera jusqu'à sa mort ses archives sur l'histoire de La Poste. Il disparaît le 30 mai 1959 à Riols, son épouse le suivra en 1963. Ses biens seront légués à son meilleur ami.



Cafés de l'Histoire - 1^{er} octobre 2009





**Eugène vers
1895 (AC)**

Eugène Vaillé entre dans l'administration des Postes en 1892 comme surnuméraire au central télégraphique à Montpellier (1894), puis à Caen (1895). Dans cette fonction, il rejoint Lyon (1898) et devient commis (1899). Nommé à Paris (1902), il réussit le concours de rédacteur (1903), détaché à l'administration centrale. Devenu rédacteur principal (1917), il est sous-chef de bureau lorsqu'il rejoint le ministère des Postes (1919).





Le bureau d'Eugène Vaillé à Riols - archives Cruzet

Homme d'archives et de textes, les premières productions d'Eugène Vaillé – outre sa thèse de droit soutenue en 1901 – s'intéressent au fonctionnement des institutions postales en France et en Europe.

La multiplication de ses articles l'engage à se lancer dans une *Histoire générale des Postes françaises*, dont le premier tome (présenté ici en manuscrit et dans sa première édition dédicacée) en 1947.

Cette somme inachevée – six tomes ont été publiés – lui permettra d'être reconnu par des prix littéraires, mais aussi de faire son entrée à l'Académie de philatélie en 1938. Indépendamment de son amour pour l'histoire de la Poste, Eugène Vaillé publie des ouvrages et collabore à des revues sous différents noms de plume.





Eugène vers
1935 (AC)



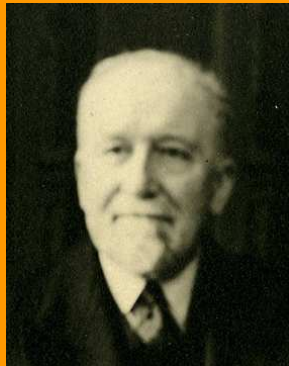
En 1920, Eugène Vaillé est chargé de la bibliothèque centrale du ministère des Postes. C'est dans ces fonctions qu'il influe auprès des différents ministres pour la création d'un musée postal. Alors en retraite (1935), il est chargé de la création du musée (1943).

La création du musée postal a été décidée dans les années 30, puis officialisée par la loi de finances du 31 décembre 1942. Le premier conseil de gérance se réunit en 1943 dans le bâtiment dédié au musée, l'hôtel de Choiseul-Praslin, au 4 rue Saint-Romain dans le 6^e arrondissement de Paris.



Archives l'Adresse Musée de La Poste





Eugène vers
1950 (AC)



Le 4 juin 1946, le musée postal est inauguré dans l'hôtel de Choiseul-Praslin. Eugène Vaillé en devient naturellement le conservateur, directeur du lieu avant l'heure depuis sa nomination par décret en 1943.

Jusqu'en 1955, il dirige le Musée postal, organise des expositions au Musée et « hors les murs », valorise les collections et encourage les acquisitions, soutenu par les membres du conseil de gérance. Le musée postal, malgré un visitorat réduit, propose alors des expositions prestigieuses et profite des événements autour du centenaire du timbre-poste.

En 1955, Eugène Vaillé quitte ses fonctions, remplacé par Joseph-Jean Le Mouël.

Archives Crouzet





Clichés des salles d'exposition des collections postales et philatéliques du musée postal. Mal adapté pour la scénographie d'un musée, le bâtiment était par ailleurs très humide. Les sous-sols subirent à plusieurs reprises des dégâts, avant l'installation d'un coffre-fort et un aménagement des lieux.



Archives l'Adresse Musée de La Poste



Cafés de l'Histoire - 1^{er} octobre 2009



Eugène Vaillé décède en 1959 à Riols dans l'Hérault, dans sa maison familiale, entouré de ses archives et des quelque 150 000 notices. Nommé au grade d'officier de la Légion d'Honneur pour son activité postale, Eugène Vaillé était aussi chevalier du mérite agricole et du mérite postal.

Pour en savoir plus :

M. Hella, « Du Musée postal de France au musée de La Poste », *L'Echo de la Timbrologie* n°1802, décembre 2006, p. 38-42.

L. Albaret, « Un musée sociétal, vitrine du patrimoine de La Poste », *L'Echo de la Timbrologie*, n°1830, juin 2009, pages 40-44

L. Albaret (coordination), *Eugène Vaillé (1875-1959), Les dossiers de Relais*, supplément *Relais* n°107, SAMP, septembre 2009, 64 pages.

