



LADRESSE
MUSÉE DE LA POSTE

L'ADRESSE

MUSÉE DE LA POSTE



- 3** PRÉSENTATION ET HISTORIQUE
- 4** VISITE DES COLLECTIONS PERMANENTES
- 9** LES EXPOSITIONS TEMPORAIRES
- 10** LES FONDS ET LES COLLECTIONS
- 12** LE SAVIEZ-VOUS ?
Petites anecdotes postales à découvrir
- 13** LES SERVICES AUX PUBLICS
- 15** INFORMATIONS PRATIQUES

Sommaire

L'Adresse Musée de La Poste

Un lieu de rendez-vous historique et culturel

L'Adresse Musée de La Poste est un lieu de présentation, de conservation et de diffusion du patrimoine postal. Il est centré sur l'Écrit, l'Histoire et la Culture. Des boîtes de sept lieues aux héros de l'Aéropostale, en passant par le panorama des 160 ans du timbre-poste en France, les collections de l'Adresse Musée de La Poste racontent une histoire, non seulement celle d'une entreprise mais aussi celle de la France au quotidien. Le musée conserve et expose sur plus de 1000 m², le patrimoine historique, artistique, philatélique et scientifique constitué par des pièces de collections aussi diverses que les premières cartes des routes de poste, les uniformes de facteurs, les maquettes d'artistes, les timbres-poste, des objets populaires et enfin une grande collection de mail art et d'art postal.

Porteur de l'Histoire, ce musée se veut également le témoin du présent et du futur de l'entreprise.

L'Adresse Musée de La Poste présente des expositions temporaires autour de l'Art, l'Histoire, l'Écrit ou de sujets d'actualité.

Créé en 1942, l'Adresse Musée de La Poste gère les collections postales et philatéliques de l'État et celles du groupe La Poste. De 1947 à 1973, celles-ci étaient présentées dans l'ancien hôtel Choiseul-Praslin, rue Saint-Romain Paris 6^e. Ces collections sont désormais présentées au cœur de Montparnasse dans un bâtiment, conçu par l'architecte André Chatelin, avec en façade une œuvre de Robert Juvin.



- 11 salles de collections permanentes
- 1000 m² d'expositions temporaires
- des animations culturelles et pédagogiques
- une boutique et un espace timbres
- un auditorium et un espace cocktail
- une bibliothèque et une photothèque
- un service de prêts

VISITE DES COLLECTIONS PERMANENTES

Le parcours commence au 5^{ème} étage.



1

Salle 1

Le transport des messages avant la poste

Les premières traces d'un système de transmission des nouvelles sont relevées en Chine vers le XIII^e siècle avant notre ère. En Europe, une organisation « postale » voit le jour au I^{er} siècle av. J-C sous le règne de l'empereur romain Auguste. Celui-ci établit un réseau de voies militaires jalonnées de relais de chevaux et de magasins d'approvisionnement. Ce système appelé *cursus publicus* (course publique) permettait au cavalier de franchir plus rapidement les distances en changeant de cheval à chaque relais. Cette organisation disparaît avec la chute de l'empire romain au V^e siècle. Au Moyen-Âge, chaque seigneur, roi ou évêque organise des services de messagers qui se déplacent le plus souvent à pied. L'absence de poste officielle permanente et organisée est compensée par la multitude de messageries réservées à une clientèle lettrée : universités, communautés religieuses, marchands, Eglise...

Tablette d'argile de Mésopotamie, papyrus égyptien, rotulus en parchemin du XII^e siècle, coffret de messenger du XIV^e siècle évoquent ces divers systèmes de transport de correspondances.

ANIMATIONS

Bande sonore sur Louis XI (1461-1483), créateur de la poste aux chevaux. Animation autour de l'évocation de la vie quotidienne du relais de Gournay (maquette).

Salle 2

La poste face aux messageries

Il faut attendre Louis XI pour assister à la renaissance, vers 1477, d'une infrastructure de relais de chevaux disposés sur les routes stratégiques du royaume. D'abord provisoires, ces établissements utilisés pour les seuls besoins du souverain deviennent permanents. Cette infrastructure de transport avec ses relais de poste, ses maîtres de poste et ses postillons, est dénommée *poste aux chevaux*. En 1603, Henri IV décide d'autoriser l'acheminement de la correspondance privée par les « courriers » du roi. La poste aux lettres est née ! Elle est chargée de la collecte, de l'acheminement et de la distribution des plis. Cette institution, qui est administrée par des financiers (les fermiers des postes) à partir de 1672, enlève aux messageries le droit de transporter les lettres.

Enseigne d'un relais de poste alsacien du XVII^e siècle, maquette du relais de Gournay sur Aronde (Oise) sont ici exposées. Maîtres de poste et postillons sont également présents au travers d'écussons, costume, livres de poste où figure la liste des relais, objets du quotidien, lithographies et bien sûr, les fameuses bottes de postillons... Enfin, les messageries sont évoquées avec des modèles réduits de diligences, des tableaux et des textes officiels.



2

1 Rotulus de Saint-Vital, 1122

2 Bottes de postillon 19^e siècle

ANIMATIONS

Des bandes sonores présentent les biographies de six grands personnages historiques de la poste : Fouquet de la Varane, Louvois, Choiseul, Turgot, D'Argenson, La Valette.

Vitrine animée évoquant le procès de Lesurques dans l'affaire du courrier de Lyon.



1

ANIMATION

Maquette animée d'une station Chappe au 1/20e.



2

1 La patache, 19^e siècle

2 Maquette télégraphe de Chappe, 1800

Salle 3

La poste aux lettres, de la ferme à la régie d'Etat

En 1672, l'administration des postes est confiée à une ferme générale qui rachète le droit des messageries. Contre le paiement d'un bail, les fermiers des postes encaissent à leur profit les taxes des lettres. Sous la coupe de ces fermiers, le nombre des bureaux augmente et les liaisons postales se multiplient. On compte 1 500 relais et autant de bureaux de poste. À la Révolution, le privilège de la ferme générale des postes est supprimé et les postes sont désormais directement gérées par l'État. C'est à cette époque qu'apparaissent les premières malles-poste qui perdureront jusqu'à l'avènement du chemin de fer, même si quelques « pataches » circulent encore au début du XX^e siècle sur les routes de province.

Dans cette salle, le visiteur découvre aussi le personnage du « courrier », ce cavalier chargé de transporter les lettres au galop ou sur la malle-poste. Il porte une arme afin de se défendre contre les brigands. Les routes étant encore peu sûres en ces périodes troublées, l'histoire judiciaire retentit de mémorables faits divers tels que la fameuse affaire du courrier de Lyon.

L'acheminement du courrier s'organise petit à petit mais la question de la distribution à domicile reste en suspens jusqu'en 1760. De même, aucun service de messagerie n'est assuré au sein d'une même ville. C'est Piarron de Chamousset qui a l'idée de créer un service de petite poste pour collecter et distribuer les lettres à l'intérieur de Paris. L'ancêtre du facteur était né ! Les grandes villes de province adoptent également un service postal intra-urbain. Différents modèles réduits de malles-poste, patache grandeur nature, gravures, cartes des routes de poste d'Europe, uniformes de facteur de la petite poste et claquoir illustrent ces évolutions importantes de la poste aux lettres.

Salle 4

Les télégraphes

De nombreuses expériences de communication à distance ont lieu dans la seconde moitié du XVIII^e siècle, mais aucune n'est suivie de réalisation pratique. C'est alors qu'en 1793 les frères Chappe proposent aux pouvoirs publics un système qui restera en usage pendant plus d'un demi-siècle. Celui-ci repose sur l'observation, au moyen de lunettes, des signaux émis par des bras articulés fixés à l'extrémité d'un mât, lui-même situé sur une hauteur visible à plusieurs lieues à la ronde. Ces stations reproduites de poste en poste, tous les 10 km, permettent par temps clair de recevoir à Paris des nouvelles de Calais en une heure et quinze minutes pour une dépêche d'environ cent signaux.

Avec la maîtrise de l'énergie électrique, de nouveaux systèmes de communication sont mis au point. Samuel Morse invente un appareil télégraphique qu'il fait adopter par l'Administration américaine en 1844. La France appliquera son procédé en 1856.

Maquette animée, lunettes, registre de transmissions, art populaire et documents sur la famille Chappe sont présentés dans cette salle. La première dépêche télégraphique électrique par câble sous-marin est transmise le 31 décembre 1851 entre Calais et Douvres. Bientôt, les continents sont reliés par des câbles posés au fond des océans par des navires conçus à cet effet.

Réservés jusqu'en 1924 au télégraphe, les câbles servent par la suite aux liaisons téléphoniques. En 1961, la flotte des PTT compte cinq navires câbliers.



1

ANIMATIONS

Vitrine animée évoquant le Siègé de Paris à partir de correspondances illustrées par des dessins de Tardi et des gravures d'époque.



2

ANIMATION

Bande sonore sur le quotidien des ambulants.



1 Salle 5

2 Maquette du premier wagon postal, 1845

3 Salle 7

Salle 5

Le temps des grandes réformes

Jusqu'en 1830, les habitants des campagnes ne disposent d'aucun service de distribution des lettres à domicile. Ils doivent de temps à autre se rendre au bureau de poste de la ville voisine pour y retirer leur courrier. Afin de rompre leur isolement, est créé en 1830 le service rural. 5 000 facteurs ruraux se lancent sur les routes de France. Face à la croissance des besoins, leur nombre ne cesse d'augmenter. La couverture postale est de plus en plus étendue, mais il faut encore faciliter l'accès du service aux personnes les plus démunies. En effet, avant 1848, le prix d'une lettre est proportionnelle à la distance parcourue. Il correspond par exemple, pour une distance de Paris à Marseille à une demi-journée de travail d'un ouvrier. Enfin en 1849, le tarif, considérablement abaissé, devient uniforme sur tout le territoire, quelle que soit la distance. Une vignette collée sur l'enveloppe indique le tarif d'affranchissement. Le timbre-poste est né. Sont également évoquées les transmissions pendant le Siègé de Paris : Boules de Moulins, ballons montés, pigeongrammes.

Salle 6

Le temps des progrès techniques

L'utilisation de la vapeur, comme force motrice, va profondément modifier l'organisation de l'acheminement des dépêches et en augmenter la vitesse. Les trains font progressivement disparaître les malles-poste. En 1844, les postes françaises mettent en circulation leur premier bureau ambulant sur la ligne Paris-Rouen. Dans un espace long d'à peine cinq mètres, les agents dénommés « ambulants », sont chargés de recevoir les dépêches en dernière limite d'heure, de trier les lettres durant le trajet, d'échanger les correspondances aux stations de chemin de fer. Sur les mers, grâce aux paquebots-poste, le transport des correspondances est désormais régulier et plus rapide. L'Amérique est reliée à l'Europe en 1857. En milieu urbain, la distribution des lettres bénéficie également des progrès techniques. Le service du pneumatique est créé à Paris en 1867. Des « navettes » contenant 20 à 35 plis affranchis, sont propulsées dans un réseau de tubes métalliques souterrains grâce à un dispositif à air comprimé.

Salle 7

De l'administration des PTT à l'entreprise La Poste

De la fin du XIX^e siècle à aujourd'hui, La Poste n'a cessé de se développer et de se transformer. Cette salle montre notamment l'évolution des moyens de transport utilisés par les facteurs durant cette période, les innovations mises en place (la poste automobile rurale, le code postal...), la présence et l'extension des services financiers (des premiers chèquiers à la création de La Banque Postale...), les changements statutaires (loi de 1990...), les grands événements que l'entreprise a accompagnés (Jeux olympiques d'Albertville, Coupe du Monde de football, passage à l'Euro...) ainsi que son ouverture progressive sur les marchés internationaux (naissance de la filiale Chronopost...). La salle revient aussi sur l'image - évolution des logos, campagnes de communication... - que La Poste a, au fil du temps, souhaité diffuser auprès de ses publics.



1

ANIMATIONS

Vitrine présentant des trésors de la poste aérienne (renouvelée chaque trimestre).
Carnet de vol interactif.

Films autour de l'Aéropostale (l'aventure de la ligne Toulouse – Buenos Aires et l'histoire des pilotes célèbres).



2



3

1 Salle 8

2 Salle 9

3 Atelier du graveur, salle 10

Salle 8

La poste aérienne

L'histoire de la poste aérienne – et en particulier celle de la Compagnie générale Aéropostale – constitue une formidable épopée technique, industrielle et humaine. La salle présente notamment des objets (maquettes d'avions, plis et sacs de courrier, carte des lignes et escales, affiches...). Elle rend hommage aux héros de cette aventure, qui ont ensemble écrit l'une des plus belles pages de l'histoire postale française : Latécoère (le fondateur), Bouilloux-Lafont (le fédérateur), Daurat (le recruteur), Guillaumet, Saint-Exupéry, Mermoz (les pilotes)... Tous ces hommes qui n'ont eu de cesse d'appliquer – parfois au prix de leur vie – la devise de l'Aéropostale : « Le courrier doit passer ».

Salle 9

La Poste d'aujourd'hui et de demain

La Poste est aujourd'hui un groupe de services de proximité dont les compétences s'exercent dans quatre domaines : le courrier, le colis, la banque et l'enseigne (le réseau des points de contacts). Confrontée à la concurrence dans toutes ses activités, l'entreprise a profondément transformé ses organisations et son offre et s'est doté des moyens les plus performants (machines de tri, systèmes informatiques...). Désormais présente à l'international (notamment dans les secteurs du colis et du courrier), La Poste ambitionne de figurer parmi les toutes premières entreprises européennes de services. Sans pour autant renoncer à ses valeurs fondatrices (proximité, éthique, performance, innovation...) et dans une démarche globale de développement responsable. La salle 9 du musée accompagne cette volonté du groupe La Poste. Dans une scénographie résolument contemporaine, elle propose aux visiteurs des images et des informations sur l'environnement actuel et futur de l'entreprise : les technologies utilisées, les avancées en termes d'organisation, la dimension sociale...

Une œuvre audiovisuelle de Miguel Chevalier « L'envolée postale », pionnier de l'art numérique, est diffusée dans la salle.

Salle 10

La vie du timbre-poste

Sur plus de 1200 demandes de création de timbres-poste formulées chaque année – par des élus, des institutions ou des particuliers –, seule une centaine est satisfaite (le choix définitif étant fixé par arrêté ministériel). D'abord dessinés par des artistes, ces timbres sont imprimés ensuite selon plusieurs techniques : la taille-douce (la plus prestigieuse), l'héliogravure et l'offset. La salle 10 détaille les différentes étapes de ces techniques. Elle dispose également d'un atelier de graveur, équipée en particulier d'une presse à main.

Dans son imprimerie située à Boulazac, près de Périgueux, La Poste – via son service Phil@poste – fabrique ainsi chaque année quatre milliards de timbres, qui sont commercialisés pour une durée qui varie de 6 à 12 mois. Lorsqu'elles sont retirées de la vente au guichet, ces valeurs fiduciaires, tout en conservant leur pouvoir d'affranchissement, rejoignent alors le plus souvent les albums des collectionneurs.



ANIMATIONS

Spectacle audiovisuel retraçant l'histoire des timbres-poste de France.

Cabinet des trésors philatéliques

(renouvelé chaque trimestre en fonction de l'actualité).

Salle 11

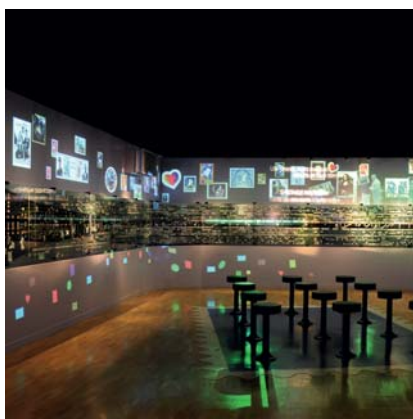
Le timbre-poste, image de la nation

Le timbre-poste n'a pas seulement une valeur d'affranchissement. Il est aussi vecteur d'une imagerie populaire, il nous parle d'histoire. Dans cette salle, le visiteur peut découvrir toute la production philatélique française sous forme d'un panorama. Cette fresque commence avec l'émission des premiers timbres-poste en 1849 et déroule une histoire thématique. Les timbres d'usage courant, notamment les représentations symboliques de la République (Cérès, Semeuse, Marianne...), forment l'axe central. De part et d'autre s'ordonnent les thèmes majeurs de l'imagerie philatélique : les commémorations, le souvenir d'un exploit, les paysages, les célébrités, la défense, l'international, les arts... L'ensemble de la production philatélique française ainsi présentée est une invitation à la découverte de la France sous tous ses aspects. Actuellement, près de cents timbres-poste sont émis en France chaque année.

Salle 12

Mail art et « La Poste vue par... »

Première des quatre salles d'expositions temporaires qui prolongent les collections permanentes, la salle 12 est consacrée à deux types d'événements : des présentations de mail art issues de collections privées ou du fonds du musée ; des expositions d'œuvres d'étudiants en art « La Poste vue par... » dont les écoles ont passé un partenariat avec le musée. Elle dispose également de cabinets d'écriture et de lecture mis en place selon les besoins des scénographies retenues pour ces expositions.



1

Salle 13, 14 & 15

Des expositions temporaires

Ces trois salles sont dédiées à des expositions temporaires (peinture, sculpture...) intimistes et de grande qualité. Ces présentations viennent compléter l'offre artistique proposée au sein de la Galerie du Messenger - deux grandes expositions y sont organisées chaque année -, située au rez-de-chaussée du musée.

Ces salles, ainsi que la salle 12, sont accessibles avec le billet permettant la visite des collections permanentes.

La sortie du musée

Un rappel de la visite

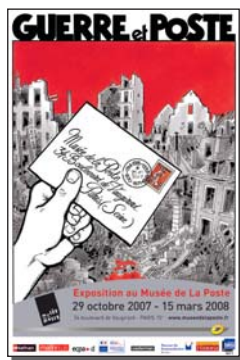
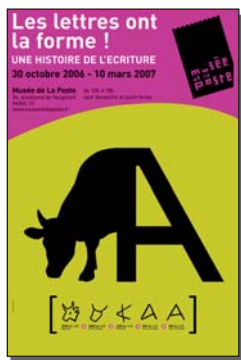
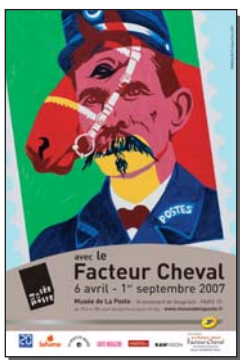
À l'issue du parcours des collections permanentes et des salles d'expositions temporaires qui les prolongent, le visiteur emprunte un escalier qui le conduit au hall d'accueil. Au long de ces deux étages, des silhouettes peintes aux murs - celles d'un facteur, d'un avion, d'un télégraphe... - lui rappellent quelques-unes des étapes du cheminement historique qu'il vient d'effectuer. Avant de quitter le musée, le visiteur peut également profiter des offres proposées par les espaces commerciaux (boutique et espace timbres).

1 Vue du panorama de tous les timbres-postes de France, salle 11

LES EXPOSITIONS TEMPORAIRES

L'Adresse Musée de La Poste organise chaque année de nombreuses expositions temporaires autour de l'art, l'histoire, l'écrit ou de sujets d'actualité. Deux commissaires conçoivent ces expositions. Pour chacune d'entre elles, le musée édite un catalogue.

Quelques affiches d'expositions présentées à l'Adresse Musée de La Poste :



Les commissaires d'expositions



Josette Rasle, commissaire d'exposition, a intégré le musée en 2005, après avoir passé plusieurs années dans les services culturels de La Poste et de France Telecom. Elle a en charge le domaine artistique et réalise les expositions d'art moderne et contemporain :

- "Hervé Télémaque - Du coq à l'âne",
- "Marc Pessin - au cœur de l'écrit",
- "Le bestiaire d'André Masson",
- "José Abad - Du timbre à la sculpture",
- "Aragon et l'art moderne"...



Patrick Marchand est responsable du département des expositions temporaires à L'Adresse Musée de La Poste. Il a également en charge le commissariat d'expositions à caractère didactique et historique. Aussi depuis une dizaine d'années, le public a-t-il eu le plaisir de découvrir des sujets aussi divers que les inventeurs, les gaulois, les châteaux au Moyen-Age, les explorateurs, l'écriture mais aussi des thématiques plus en rapport avec l'histoire de la poste : la poste aérienne, le voyage au temps du cheval... Patrick Marchand a obtenu un doctorat en Histoire à l'Université Paris I-Panthéon-Sorbonne en 2004 dont il a tiré un livre édité chez Belin en 2006 : « Le maître de poste et le messager, les transports publics en France au temps des chevaux. »





LES COLLECTIONS

A côté de ses expositions permanentes et temporaires, le musée possède un département de conservation du patrimoine postal et philatélique avec une bibliothèque, une photothèque et des réserves importantes où sont conservés tous les fonds. Il mène une politique d'enrichissement de ses collections.

Les collections historiques

Les documents graphiques et les tableaux

Environ 17 000 cartes postales françaises et étrangères, essentiellement à thème postal, sont conservées au musée ainsi que quatre albums de cartes postales ayant appartenu à Paul Eluard et contenant 2 500 pièces (récemment numérisées). Le nombre des affiches s'élève à 4 000, celui des cartes et plans (cartes des routes de poste et plans de véhicules hippomobiles et ferroviaires du XIX^e siècle) à près de 700. Sous la catégorie « estampes » sont rangés quelques 5 000 gravures, lithographies, aquarelles, et tableaux.

Les calendriers

Le musée possède plus de 6 000 calendriers de facteur, de 1854 à nos jours sans compter quelques « almanachs de cabinet » de la fin du XVIII^e et du début du XIX^e siècle. Ils constituent une riche source d'informations pour les renseignements postaux qu'ils contiennent et pour leur iconographie, véritable miroir de la société française du temps passé.

La bibliothèque

Le fonds de la bibliothèque se compose d'environ 25 000 ouvrages et 850 titres de périodiques anciens et actuels. On y trouve un très riche fonds composé de guides routiers depuis le XVI^e siècle, de livres de poste, de manuels d'exploitation, d'annuaires des postes (et non des abonnés du téléphone). S'y ajoute une grande quantité d'ouvrages sur la philatélie (études savantes, catalogues, ouvrages de vulgarisation et périodiques de toutes les époques). La bibliothèque possède éga-

lement les périodiques de presse interne, de l'ancien Bulletin d'information à l'actuel Forum en passant par la Revue des PTT de France, Références et Messages.

Les archives

Riche de plus de 70 000 pièces, le fonds du musée est une précieuse mine de renseignements pour les historiens qui s'intéressent au passé de l'administration des Postes, de François 1^{er} à nos jours.

La photothèque

La photothèque est constituée d'environ 150 000 clichés sur l'histoire de la poste et sur La Poste contemporaine dont 20 000 sur les bureaux de poste. La vidéothèque est riche de 600 films d'entreprise des années 1970 à nos jours. Sa collection d'archives sonores concerne plus particulièrement des témoignages de postiers résistants durant la Seconde Guerre Mondiale.

L'art contemporain : mail art et art postal

Le musée possède également un fonds d'art contemporain (mail art et art postal). De nombreux artistes se sont inspirés du thème de La Poste pour créer des œuvres (art postal) ou ont utilisé les services postaux pour exprimer leur art (mail art, de l'anglais mail qui signifie courrier). Ainsi des enveloppes décorées, tamponnées au moyen de cachets privés, ou encore des objets aux formes les plus curieuses ont pu voyager par La Poste. Parmi les 4 000 œuvres d'art postal que compte le musée, signalons la compression de chèques postaux de César et « La Poste centrale » d'Antonio Saura.



Les collections philatéliques

Les archives de fabrication du timbre-poste français

Les archives de fabrication du timbre-poste français se composent de 700 000 pièces. Le musée conserve toutes les archives du processus de fabrication des timbres-poste depuis 1849 : maquettes et projets de timbres (7 000 pièces), essais de couleur, épreuves d'artiste, bons à tirer, feuilles modèles, feuilles de vente. Le musée possède également les outils de fabrication des timbres-poste de France (4 500 pièces) : poinçons originaux en bronze (en relief, un poinçon par couleur) pour la typographie, poinçons originaux en acier (en creux) pour la taille-douce, poinçons en buis, plaques de galvanoplastie. Le musée détient également les poinçons des illustrations du document philatélique officiel (850 pièces). Ainsi, le musée devient « la bibliothèque nationale du timbre » grâce à ce « dépôt légal » qui s'inscrit dans les collections officielles de l'Etat.

Les archives de fabrication du timbre-poste des anciennes colonies françaises

Le musée détient également les archives de fabrication du timbre-poste des anciennes colonies françaises et des pays d'expression française avant leur indépendance : maquettes, bons à tirer, épreuves d'artiste, épreuves de couleur, poinçons (100 000 pièces dont 10 000 poinçons).

Les entiers postaux

L'entier postal est un imprimé émis par La Poste ayant une valeur fiduciaire et directement utilisable par l'usager (environ 18 000 entiers français et étrangers conservés et leurs archives) : cartes postales, aérogrammes, cartes-lettres, prêt-à-poster...

Les marques postales et oblitérations

Des marques postales et oblitérations au nombre de 30 000 sont également consultables, classées par départements, pays ou spécialités : marques de franchise, ballons montés, boules de moulins, marques

d'armées, pneumatiques, poste aérienne... Quant aux souvenirs philatéliques, enveloppes, cartes premiers jours, ces documents sont classés par départements et par bureaux. Depuis 1984, deux spécimens d'empreintes des flammes d'oblitérations permanentes ou temporaires sont systématiquement adressées au musée par La Poste.

Les timbres-poste étrangers (collection U.P.U.)

Le congrès de l'Union Postale Universelle (U.P.U.) de Paris a décidé en 1878, l'échange de trois timbres-poste entre les administrations postales par l'intermédiaire de son bureau à Berne. Lors de chaque émission de timbre-poste des pays membres de l'U.P.U. (y compris la France), le musée reçoit pour sa collection deux exemplaires du bureau de Berne, le troisième étant conservé à l'Imprimerie des timbres-poste à Périgueux. Cette collection représente 700 000 timbres classés par pays.

Les griffes, cachets et timbres à date

Le musée possède environ 4 000 pièces regroupant griffes de service, timbres à date de bureaux de poste, des bureaux ambulants, couronne de timbres à date de bureaux temporaires et griffes premier jour.

Les anciennes collections privées spécialisées

Le musée s'enrichit également de collections spécialisées acquises par donations, dations, legs ou achats (130 000 pièces). Parmi les dations récentes sont à noter l'une, reçue en 1988, offrant une exceptionnelle collection philatélique et marcophile relative à l'Algérie (du XVIII^e siècle à l'Indépendance) et l'autre reçue en 1990, présentant une collection d'étude de plus de 3 000 pièces concernant le « type Sage » (timbre d'usage courant de 1876 à 1900), des plis bateaux et avions, des colis postaux et des taille-douce.

LE SAVIEZ-VOUS ?

Qu'est-ce qu'un postillon ?

Une gouttelette de salive... et une personne chargée de conduire les voyageurs d'un relais de poste à un autre.

D'où vient l'expression « le panier à salade » ?

Le panier à salade est une malle-poste à deux roues utilisée sous la Révolution. On y est secoué comme une salade que l'on égoutte !

D'où vient le mot « paquebot » ?

Le mot « paquebot » vient de l'association des mots anglais « packet » et « boat ». Il s'agit des bateaux transportant le courrier.

Quelle est l'origine des « bottes de sept lieues » ?

Une légende veut que Charles Perrault se soit inspiré de la distance présumée de sept lieues qui séparait deux relais sous Louis XI.

Le courrier est-il un objet ou une personne ?

Les deux ! Avant d'être une lettre, le courrier était une personne qui assurait le transport des correspondances.

Quel pays a inventé le timbre-poste ?

Le premier timbre a été inventé par les Anglais en 1840 : le penny black à l'effigie de la Reine Victoria. Auparavant, c'était le destinataire qui payait le port du courrier.

D'où vient la chanson « A dada sur mon bidet » ?

Dans cette comptine, le bidet n'est pas une cuvette pour la toilette mais un petit cheval de selle utilisé par les postillons !

Où l'affaire du « courrier de Lyon » eut-elle lieu ?

En tous cas, pas à Lyon ! S'il s'agissait bien d'une malle-poste à destination de Lyon, elle fut, en fait, attaquée au lieu-dit « Pouilly », en Seine-et-Marne !

En quelle année a été créé, en France, le premier service de gestion de comptes bancaires à distance ?

La Poste lance en 1989 la banque à domicile sur Minitel « Vidéoposte », et en 1999 sur Internet.

Quel était le but de la création des Chèques postaux en 1918 ?

L'administration des Postes crée les Chèques postaux en 1918 pour diminuer la circulation d'espèces et démocratiser l'usage du chèque.





LES SERVICES POUR LES PUBLICS

Des services adaptés à tous les publics : enfants, familles, chercheurs, passionnés et curieux ...

Des animations pédagogiques et culturelles

Ateliers, visites guidées pour adultes et enfants, visites en famille, conférences, rencontres et spectacles sont proposés autour des expositions temporaires et des collections permanentes.

Le musée organise également des anniversaires chaleureux et originaux pour les enfants de quatre à douze ans. Le programme des animations est disponible sur le site internet de **L'Adresse Musée de La Poste**.

Renseignements et réservation :

Tél. : 01 42 79 24 24 - reservation.dnmp@laposte.fr



La bibliothèque

Riche de près de 25 000 volumes et de plus de 850 titres de périodiques, la bibliothèque accueille chercheurs et curieux en quête d'une information philatélique ou relative à l'histoire de La Poste.

Ouvrages et périodiques sont consultables sur place, photocopies payantes (soumises à conditions).

Sur rendez-vous :

Tél. : 01 42 79 24 21 - collhist.dnmp@laposte.fr



La photothèque

La photothèque contient plus de 150 000 clichés appartenant à l'univers postal dont tous les objets du musée et tous les timbres-poste français.

Consultation et prêt sur rendez-vous :

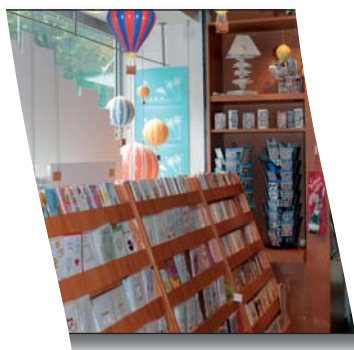
Tél. : 01 42 79 24 16 - collhist.dnmp@laposte.fr

Le service de prêts

Le département « patrimoine postal et philatélique » prête ses pièces de collection à des institutions pour leurs expositions, sous certaines conditions de conservation, de sécurité, d'assurance... Le contrat de prêt est disponible sur le site internet du musée.

Service de prêts : Tél. : 01 42 79 24 34





Accueil pour les chercheurs

La consultation des pièces philatéliques et historiques est accessible aux chercheurs sur rendez-vous.

Collections historiques : archives, iconographie, cartes postales, calendriers, affiches.

Tél. : 01 42 79 24 23 - collhist.dnmp@laposte.fr

Collections philatéliques : timbres-poste, marques postales, maquettes de timbres.

Tél. : 01 42 79 24 41 - collhist.dnmp@laposte.fr

L'espace timbres

Le point philatélie vend les timbres-poste de France, Monaco, Andorre, Mayotte, Saint-Pierre et Miquelon et des TAFF, les timbres de service nouvellement émis, les prêt-à-poster et les produits philatéliques de La Poste. Le courrier au départ du musée est oblitéré avec le timbre à date ou la vignette LISA de **L'Adresse Musée de La Poste**.

Du lundi au samedi de 10 h à 18 h

Tél. : 01 42 79 23 83

La boutique

La boutique propose un vaste choix de produits liés à la correspondance, à La Poste et à la philatélie : papier à lettres, cartes postales inédites, maroquinerie, livres, objets, bijoux et cadeaux et une ligne de produits dérivés du patrimoine postal et catalogues des expositions temporaires du musée.

Du lundi au samedi de 10 h à 18 h

Tél. : 01 42 79 23 27

Espaces privatisables

Le musée dispose au sous-sol d'un auditorium de 160 places et d'un espace cocktail pour accueillir séminaires, réunions, organisations de soirées...

Renseignements, réservation et location :

Tél. : 01 42 79 23 34



INFORMATIONS PRATIQUES

Horaires d'ouverture

Tous les jours de 10h à 18h
sauf dimanche et jours fériés

Tarifs

Tarif entrée collections permanentes : 5 € / TR : 3,50 €
Gratuit pour les moins de 26 ans
Gratuit pour les postiers
Audioguide français/anglais : 2 €

Tarif entrée exposition temporaire
(galerie du messenger) 6.50 € / TR : 5 €
(donne accès aux collections permanentes)
Gratuit pour les moins de 13 ans
Gratuit pour les postiers

Renseignements, réservations

Tél. : 01 42 79 24 24 reservation.dnmp@laposte.fr

Site internet

www.ladressedemuseedelaposte.fr

CONTACTS

Directrice de l'Adresse Musée de La Poste

Christiane Moutel

Responsable communication

Martine Morel

PRESSE

Marie-Anne Teulat

Tél. : 01 42 79 23 29

marieanneteulat@gmail.com

marie-anne.teulat@laposte.fr



ACCES

Adresse géographique

34 boulevard de Vaugirard Paris 15^e

Adresse postale

34 boulevard de Vaugirard 75731 PARIS CEDEX 15

LES MOYENS D'ACCÈS

MÉTRO :

Montparnasse-Bienvenue (sortie n°2) lignes n° 4, 6, 12, 13
Pasteur / Falguière

Bus Lignes n° 28, 48, 88, 89, 91, 92, 94, 95, 96

